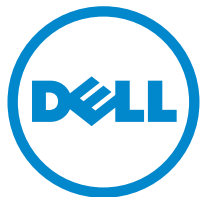


ตัวรับสัญญาณไร้สาย Dell WR517

คู่มือผู้ใช้

รุ่น: WR517

รุ่นตามข้อกำหนด: WR517b



หมายเหตุ ข้อควรระวัง และ คำเตือน



หมายเหตุ: หมายเหตุ ระบุถึงข้อมูลที่สำคัญที่จะช่วยให้คุณใช้งานผลิตภัณฑ์ของคุณได้ดีขึ้น



ข้อควรระวัง: ข้อควรระวัง

แสดงถึงความเสียหายที่อาจเกิดกับฮาร์ดแวร์หรือการสูญเสียข้อมูลหากไม่ทำตามขั้นตอนที่ระบุ



คำเตือน: คำเตือนบ่งชี้ถึงความเป็นไปได้ที่จะเกิดทรัพย์สินชำรุดเสียหาย การบาดเจ็บหรือเสียชีวิต

ลิขสิทธิ์ © 2016 Dell Inc. สงวนลิขสิทธิ์

ผลิตภัณฑ์นี้ได้รับการคุ้มครองภายใต้กฎหมายลิขสิทธิ์และทรัพย์สินทางปัญญาประเทศสหรัฐอเมริกาและนานาชาติ Dell™ และโลโก้ Dell เป็นเครื่องหมายการค้าของ Dell Inc. ในประเทศสหรัฐอเมริกา และ/หรือ เขตอำนาจศาลอื่นๆ Android, Google, Google Play และเครื่องหมายอื่นๆ เป็นเครื่องหมายการค้าของ Google Inc. เครื่องหมายอื่นๆ และชื่อที่กล่าวถึงทั้งหมดในที่นี้อาจเป็นเครื่องหมายการค้าของบริษัทที่เกี่ยวข้อง

คอนเทนต์

| | |
|--|-----------|
| เกี่ยวกับตัวรับสัญญาณของคุณ | 5 |
| บทนำ | 5 |
| อุปกรณ์ในกล่อง | 5 |
| คุณสมบัติของผลิตภัณฑ์ | 6 |
| ชิ้นส่วนและปุ่มควบคุมต่างๆ | 7 |
| ข้อมูลจำเพาะสำหรับตัวรับสัญญาณไร้สาย | 9 |
| อินเตอร์เฟซข้อเสนอกรมสากล (USB) | 12 |
| การติดตั้งตัวรับสัญญาณ | 13 |
| การเชื่อมต่อตัวรับสัญญาณไร้สายของคุณเข้ากับจอแสดงผล | 13 |
| การสะท้อนหน้าจออุปกรณ์ของคุณขึ้นบนจอแสดงผล | 15 |
| การตั้งค่าการเชื่อมต่อแบบไร้สาย | 15 |
| การเชื่อมต่อจอแสดงผลผ่าน Screencast หรือ Screen Mirror | 17 |
| การแก้ปัญหา | 36 |
| ปัญหาเฉพาะของผลิตภัณฑ์ | 36 |
| ปัญหาเฉพาะเรื่อง Universal Serial Bus (USB) | 36 |
| ภาคผนวก | 37 |
| ข้อสังเกตของ FCC (ในสหรัฐอเมริกาเท่านั้น) และข้อมูลระเบียบข้อบังคับอื่นๆ | 37 |
| ติดต่อ Dell | 37 |

เกี่ยวกับตัวรับสัญญาณของคุณ

บทนำ

ตัวรับสัญญาณไร้สายของ Dell ยังช่วยให้คุณเชื่อมต่อคอมพิวเตอร์แล็ปท็อป แท็บเล็ต และโทรศัพท์เคลื่อนที่ของคุณ สามารถแสดงผลภาพหน้าจอบนจอแสดงผลที่เชื่อมต่อไว้ โดยผ่านอินเตอร์เฟซ WiFi Direct เมื่อคุณเชื่อมต่อแล็ปท็อป แท็บเล็ต และโทรศัพท์เคลื่อนที่ไปยังตัวรับสัญญาณไร้สายของ Dell

คุณสามารถใช้งานเมาส์และแป้นพิมพ์ที่เชื่อมต่อเข้าไปยังตัวรับสัญญาณ เพื่อควบคุมอุปกรณ์คอมพิวเตอร์ (แล็ปท็อป แท็บเล็ต หรือโทรศัพท์เคลื่อนที่)



หมายเหตุ: มีการประกอบเสาอากาศมาพร้อมกับตัวรับสัญญาณไร้สายสำหรับการรับส่งสัญญาณวิทยุ เราจึงขอแนะนำให้คุณจัดระยะห่างไว้ประมาณ 20 ซม. เป็นอย่างน้อยระหว่างตัวรับสัญญาณและตัวคุณ

อุปกรณ์ในกล่อง

ตัวรับสัญญาณไร้สายของคุณจัดส่งมาพร้อมอุปกรณ์ตามรายการด้านล่าง ดูให้แน่ใจว่าได้รับอุปกรณ์ครบทุกชิ้นและ [ติดต่อ Dell](#) ถ้ามีอุปกรณ์ไม่ครบ



หมายเหตุ: อุปกรณ์บางอย่างอาจเป็นอุปกรณ์เสริม และอาจไม่ได้ให้มาพร้อมตัวรับสัญญาณไร้สายของคุณ คุณสมบัติหรือชื่อข้อมูลบางอย่างอาจไม่มีมาให้ในบางประเทศ

| | |
|---|--------------------|
|  | ตัวรับสัญญาณไร้สาย |
|  | สายไมโคร USB |

| | |
|---|--|
|  | สกรู |
|  | สายเคเบิล HDMI |
|  | <ul style="list-style-type: none"> • สื่อข้อมูลไดรเวอร์และเอกสาร • คู่มือการตั้งค่าอย่างรวดเร็ว • ข้อมูลด้านความปลอดภัยและระเบียบข้อบังคับเกี่ยวกับระบบไร้สาย |

คุณสมบัติของผลิตภัณฑ์

คุณลักษณะตัวรับสัญญาณไร้สาย Dell WR517 ประกอบด้วย:

- ระบบการเชื่อมต่อแบบไร้สายผ่าน IEEE 802.11 ac, bluetooth และ Screencast
- ระบบการเชื่อมต่อช่วยให้การเชื่อมต่อเข้าระบบเดิมและระบบใหม่ได้อย่างง่ายดายและสะดวกยิ่งขึ้น
- สำหรับ Windows® 7/8.x/10 ไดรเวอร์/แอปพลิเคชัน Screenovate สามารถสนับสนุนคุณสมบัติการแชร์ HID เพิ่มเติม/ที่มีการปรับแต่ง
- ช่องล๊อคเครื่องกันหล่น
- เงิน EPEAT
- BFR/PVC แบบลดระดับ

ชิ้นส่วนและปุ่มควบคุมต่างๆ

มุมมองด้านข้างขวา



| ป้าย | คำอธิบาย | ใช้ |
|------|--------------------------------|---|
| 1 | พอร์ต HDMI | เชื่อมต่อตัวรับสัญญาณของคุณ และแสดงผลโดยใช้สายเคเบิล HDMI |
| 2 | พอร์ตไมโคร USB | เชื่อมต่อเข้ากับพอร์ตดาวน์โหลด USB บนจอแสดงผลเพื่อชาร์จพลังงาน |
| 3 | พอร์ตดาวน์โหลดตัวรับสัญญาณ USB | เชื่อมต่อเป็นพิมพ์และเมาส์ USB ของคุณ |
| 4 | ไฟ LED แสดงสถานะ | แสดงสถานะพลังงานตัวรับสัญญาณของคุณ ไฟสว่างคงที่สีขาวแสดงว่ามีการเปิดเครื่องไว้ เมื่อไฟดับ ตัวรับสัญญาณจะหยุดทำงาน |

มุมมองด้านข้างซ้าย



| ป้าย | คำอธิบาย | ใช้ |
|------|-------------------------------|---|
| 1 | สลิตสายเคเบิลเพื่อความปลอดภัย | ยึดตัวรับสัญญาณเข้ากับล็อกนิรภัยเพื่อความปลอดภัย (ข้อแยก) |

มุมมองด้านหลัง



| ป้าย | คำอธิบาย | ใช้ |
|------|-------------|---|
| 1 | รูสำหรับยึด | สำหรับการติดตั้งตัวรับสัญญาณไร้สายเข้ากับจอแสดงผล |

ข้อมูลจำเพาะสำหรับตัวรับสัญญาณไร้สาย

คุณลักษณะทางกายภาพ

| | |
|-----------------------|-----------------------|
| รุ่น | WR517 |
| ชนิดสายสัญญาณ | ดิจิทัล: HDMI, 19 ขา |
| ขนาด | |
| ความสูง | 15 มม. (0.59 นิ้ว) |
| ความกว้าง | 86 มม. (3.39 นิ้ว) |
| ความลึก | 121 มม. (4.76 นิ้ว) |
| น้ำหนัก | |
| น้ำหนักรวมบรรจุภัณฑ์ | 0.24 กก. (0.52 ปอนด์) |
| น้ำหนักพร้อมสายเคเบิล | 0.39 กก. (0.85 ปอนด์) |

โหมควิดีโอที่รองรับ

| | |
|-----------------------------|-------------------|
| รุ่น | WR517 |
| ความสามารถในการแสดงผลวิดีโอ | 480p, 720p, 1080p |

ข้อมูลจำเพาะระบบไฟฟ้า

| | |
|----------------------------------|--|
| รุ่น | WR517 |
| สัญญาณภาพเข้า | HDMI 1.4, 600 mV สำหรับแต่ละสาย อิมพีแดนซ์ 100 ohm สำหรับแต่ละคู่ |
| แรงดันไฟสัญญาณเข้า DC สำหรับ USB | 5 V/2 A |
| กระแสต่อเนื่อง | 120 V:30 A (สูงสุด) ที่ 0°C (รีบูตเครื่อง) 240 V:60 A (สูงสุด) ที่ 0°C (รีบูตเครื่อง) |

ข้อมูลจำเพาะสำหรับระบบไร้สาย

| | |
|--------------------------|-------------------------|
| รุ่น | WR517 |
| โปรเซสเซอร์ | Qualcomm Octa-core |
| มาตรฐาน | 802.11 ac |
| ย่านความถี่ | 2.4 GHz, 5 GHz |
| ความสามารถในการเชื่อมต่อ | WiFi Direct, Screencast |
| ระบบรักษาความปลอดภัย | WPA, WPA2 |
| เนื้อหา DRM | HDCP 2.2 |

คุณลักษณะสิ่งแวดล้อม

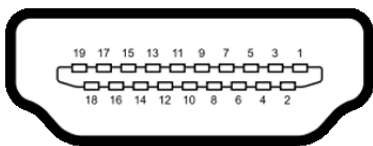
| | |
|--------------------------|---|
| รุ่น | WR517 |
| อุณหภูมิ | |
| ขณะทำงาน | 0°C ถึง 40°C (32°F ถึง 104°F) |
| ขณะไม่ทำงาน | <ul style="list-style-type: none">ขณะเก็บรักษา: -20°C ถึง 60°C (-4°F ถึง 140°F)ขณะขนส่ง: -20°C ถึง 60°C (-4°F ถึง 140°F) |
| ความชื้น | |
| ขณะทำงาน | 10% ถึง 80% (ไม่กลั่นตัว) |
| ขณะไม่ทำงาน | <ul style="list-style-type: none">ขณะเก็บรักษา: 5% ถึง 90% (ไม่กลั่นตัว)ขณะขนส่ง: 5% ถึง 90% (ไม่กลั่นตัว) |
| ระดับความสูง | |
| ขณะทำงาน | 5,000 ม. (16,404 ฟุต) (สูงสุด) |
| ขณะไม่ทำงาน | 12,192 ม. (40,000 ฟุต) (สูงสุด) |
| การกระจายความร้อน | |
| | <ul style="list-style-type: none">187.66 BTU/ชั่วโมง (สูงสุด)81.89 BTU/ชั่วโมง (ทั่วไป) |

| WR517 | ไฟแสดงสถานะเปิดเครื่อง | การสิ้นเปลืองพลังงาน |
|--------------|------------------------|---------------------------------------|
| การทำงานปกติ | ขาว | 8 วัตต์ (สูงสุด)* 3 วัตต์ (ทั่วไป) |
| ปิด | ปิด | น้อยกว่า 0.3 วัตต์ |

* การใช้พลังงานสูงสุดโดยมีการใช้งาน USB และคลื่นความถี่ 5G

การกำหนดพิน


หัวต่อ HDMI



| จำนวนพิน | สายสัญญาณที่เชื่อมต่อไว้ด้านที่เป็น 19 ขา |
|----------|---|
| 1 | TMDS DATA 2+ |
| 2 | TMDS DATA 2 SHIELD |
| 3 | TMDS DATA 2- |
| 4 | TMDS DATA 1+ |
| 5 | TMDS DATA 1 SHIELD |
| 6 | TMDS DATA 1- |
| 7 | TMDS DATA 0+ |
| 8 | TMDS DATA 0 SHIELD |
| 9 | TMDS DATA 0- |
| 10 | TMDS CLOCK+ |
| 11 | TMDS CLOCK SHIELD |
| 12 | TMDS CLOCK- |
| 13 | CEC |
| 14 | สำรองไว้ (N.C. สำหรับอุปกรณ์) |
| 15 | DDC CLOCK (SCL) |
| 16 | DDC DATA (SDA) |
| 17 | DDC/CEC Ground |
| 18 | กำลังไฟ +5 V |
| 19 | ตรวจพบฮือตพลัก |

อินเตอร์เฟซบัสอนุกรมสากล (USB)

ในส่วนนี้จะ เป็นข้อมูลเกี่ยวกับพอร์ต USB ที่มีให้บนตัวรับสัญญาณ

 **หมายเหตุ:** ตัวรับสัญญาณนี้ใช้งานได้กับซูเปอร์สปีด USB 3.0

| ความเร็วในการถ่ายโอน | อัตราข้อมูล | การสิ้นเปลืองพลังงาน |
|----------------------|-------------|---------------------------|
| ความเร็วเต็มที่ | 12 Mbps | 4.5 W (สูงสุด แต่ละพอร์ต) |


หัวต่อ USB ปลายทาง




| จำนวนพิน | 9 พินด้านข้างของหัวต่อ |
|----------|------------------------|
| 1 | VCC |
| 2 | D- |
| 3 | D+ |
| 4 | GND |
| 5 | SSTX- |
| 6 | SSTX+ |
| 7 | GND |
| 8 | SSRX- |
| 9 | SSRX+ |

พอร์ต USB

- 2 ดาวน์สตรีม - ด้านข้าง

 **หมายเหตุ:** การทำงานของ USB 3.0 จะต้องใช้กับอุปกรณ์ที่ทำงานกับ USB 3.0

 **หมายเหตุ:** พอร์ต USB 3.0 จะสนับสนุนเมาส์/แป้นพิมพ์ของคุณเท่านั้น การเชื่อมต่ออุปกรณ์ใดๆ ที่ต้องการกระแสไฟแรงสูงจะเป็นเหตุให้ไม่ทำงาน

การติดตั้งตัวรับสัญญาณ

การเชื่อมต่อตัวรับสัญญาณไร้สายของคุณเข้ากับจอแสดงผล



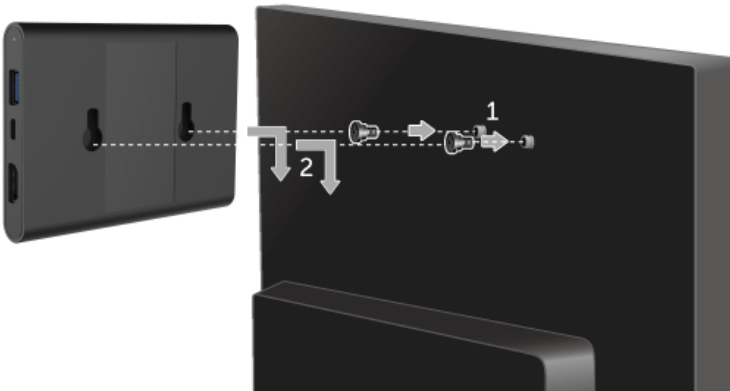
คำเตือน: ก่อนที่คุณจะเริ่มกระบวนการใดๆ ในส่วนนี้ ให้ปฏิบัติตาม **คำแนะนำด้านความปลอดภัย**



หมายเหตุ: มีการประกอบเสาอากาศมาพร้อมกับตัวรับสัญญาณไร้สายสำหรับการรับส่งสัญญาณวิทยุ เราจึงขอแนะนำให้คุณจัดระยะห่างไปประมาณ 20 ซม. เป็นอย่างน้อยระหว่างตัวรับสัญญาณและตัวคุณ

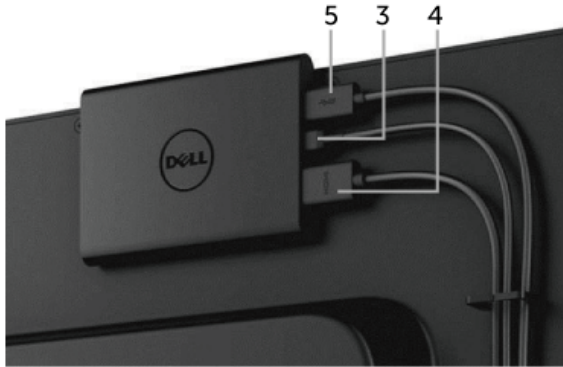
ในการเชื่อมต่อตัวรับสัญญาณไร้สายของคุณเข้ากับจอแสดงผล:

- 1 ใช้ไขควงหัวแฉกยึดสกรูสองตัว (ที่ให้มาพร้อมตัวรับสัญญาณ) เข้ากับชั้นยึดที่ด้านหลังของจอแสดงผล
- 2 ปรับแนวให้รูชั้นยึดของตัวรับสัญญาณไร้สายให้ตรงกับสกรูสองตัวที่มีการยึดเข้ากับด้านหลังของจอแสดงผลแล้ว และจากนั้นดันตัวรับสัญญาณลงด้านล่าง จนกระทั่งล็อกเข้ากับตำแหน่ง



- 3 เชื่อมต่อสายไมโคร USB (ที่ให้มาพร้อมตัวรับสัญญาณ) จากตัวรับสัญญาณไร้สายไปยังพอร์ต USB บนจอแสดงผลเพื่อชาร์จพลังงาน
- 4 เชื่อมต่อสายเคเบิล HDMI (ที่ให้มาพร้อมตัวรับสัญญาณ) จากตัวรับสัญญาณไร้สายไปยังจอแสดงผล

5 เชื่อมต่อสายเคเบิล USB จากตัวรับสัญญาณไร้สายเข้ากับแป้นพิมพ์หรือเมาส์ของคุณ



6 เปิดจอแสดงผล และจะมีการเปิดใช้งานตัวรับสัญญาณไร้สายไปในคราวเดียวกัน



หมายเหตุ: คุณอาจปิดตัวรับสัญญาณไร้สายโดยยกเลิกการเชื่อมต่อเข้ากับสายไมโคร USB จากจอแสดงผล



หมายเหตุ: ภาพกราฟิกใช้เพื่อการแสดงภาพประกอบเท่านั้น ลักษณะจริงของจอแสดงผลอาจแตกต่างไปจากนี้

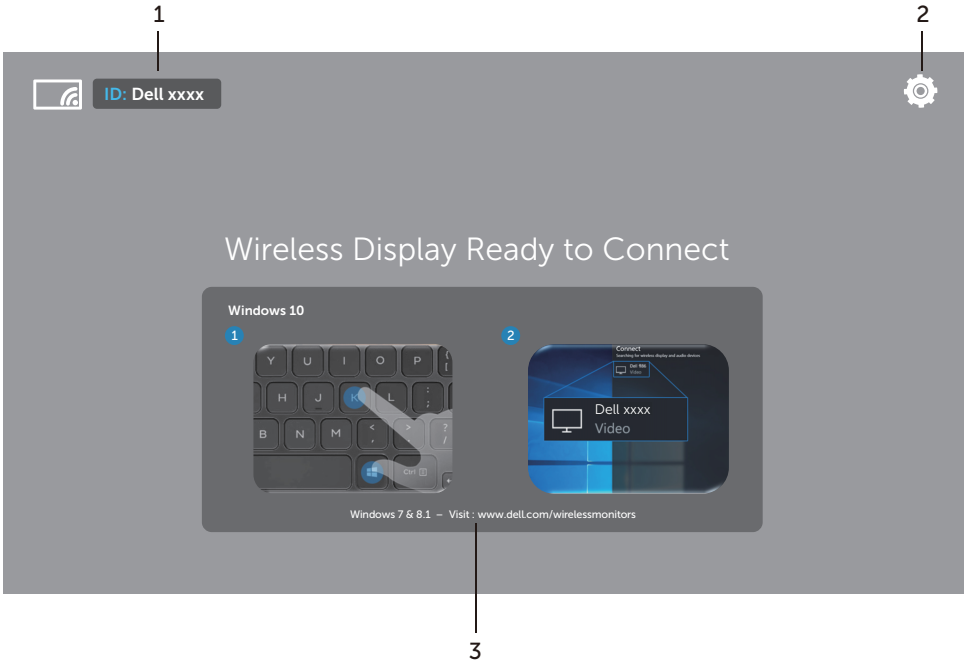
การสะท้อนหน้าจออุปกรณ์ของคุณขึ้นบนจอแสดงผล

การตั้งค่าการเชื่อมต่อแบบไร้สาย

ตัวรับสัญญาณไร้สายของ Dell ช่วยให้คุณสามารถแสดงผลและจัดการเนื้อหาแบบไร้สาย สนับสนุนการแสดงผลแบบไร้สายสำหรับ Windows® 8.1, Windows® 10, Android™ 5.0 หรือระบบปฏิบัติการเวอร์ชันใหม่กว่าโดยผ่าน Screencast สนับสนุนการแสดงผลแบบไร้สายสำหรับ Windows® 7 โดยผ่านซอฟต์แวร์สำหรับ Dell Wireless Monitor

เมื่อมีการตั้งค่าแหล่งที่มาสัญญาณเข้าสำหรับจอแสดงผลเป็น HDMI หน้าจอหลักสำหรับระบบไร้สายของ Dell จะอนุญาตให้คุณสามารถกำหนดค่าการตั้งค่าระบบไร้สายขั้นสูง

การนำทางไปยังหน้าจอหลัก



หมายเหตุ: ภาพประกอบนี้มีไว้เพื่อการอ้างอิงเท่านั้น และอาจแตกต่างกันจากเวอร์ชันใหม่กว่า

| ป้าย | รายการ | คำอธิบาย |
|------|----------------------------|--|
| 1 | SSID (ตัวระบุชุดการบริการ) | แสดงผลชื่อเครือข่าย (SSID) ตัวรับสัญญาณไร้สายของคุณ broadcast ผ่าน Wi-Fi และระบุโดยอุปกรณ์สมาร์ตของคุณ คุณอาจเปลี่ยนชื่อได้ ให้อูที่ Band Selection |
| 2 | Settings (การตั้งค่า) | เมนู Settings เป็นอันดับหลักสำหรับตัวรับสัญญาณไร้สายของคุณ และการตั้งค่าโดยทั่วไป โปรดดู การใช้เมนูการตั้งค่า |
| 3 | ข้อมูลและความช่วยเหลือ | สำหรับข้อมูลหรือความช่วยเหลือเพิ่มเติม สามารถดูได้ที่เว็บไซต์ฝ่ายการสนับสนุนของ Dell: www.dell.com/wirelessmonitors หรือดาวน์โหลดแอปพลิเคชัน Dell Wireless Monitor จากร้านค้า Google Play™ ไปยังอุปกรณ์สมาร์ต Android ของคุณ |

การใช้เมนูการตั้งค่า

การคลิกที่ไอคอนเมนู **Settings**  จะเป็นการเปิดตัวเลือกเมนูดังต่อไปนี้



| เมนู | คำอธิบาย |
|-----------------------|---|
| Band Selection | ช่วยให้คุณสามารถสลับคลื่นสัญญาณระหว่าง 2.4 GHz และ 5 GHz ได้ การตั้งค่าเริ่มต้นคือ Auto หมายเหตุ: ขอแนะนำให้คุณใช้การตั้งค่าเริ่มต้นเป็น Auto หากคุณไม่สามารถระบุช่องทาง Wi-Fi ที่ดีที่สุดสำหรับอุปกรณ์ของคุณ |
| Rename | เลือกเพื่อแสดงผลกล่องโต้ตอบ Rename จากนั้น ใช้แป้นพิมพ์ในการเปลี่ยนชื่อเครือข่าย (SSID) สำหรับตัวรับสัญญาณของคุณ |
| Advanced | การตั้งค่าเริ่มต้นคือ Enabled ซึ่งจะช่วยให้คุณสามารถสะท้อนหน้าจอของอุปกรณ์ที่สามารถใช้งาน Screenshot ของคุณได้แบบเรียลไทม์ |

| | |
|---------------|--|
| Factory Reset | เลือก OK เพื่อเรียกคืนการตั้งค่าเริ่มต้น การเลือก Cancel จะเป็นการออกโดยไม่ทำการบันทึก |
| About | เลือกเพื่อดูหมายเลขเวอร์ชันปัจจุบัน |

การเชื่อมต่อจอแสดงผลผ่าน Screencast หรือ Screen Mirror

ในการเชื่อมต่อตัวรับสัญญาณเข้ากับคอมพิวเตอร์ของคุณแบบไร้สาย ให้คลิกที่ลิงค์ด้านล่างของระบบปฏิบัติการ (OS) ที่คุณใช้อยู่เพื่อดูรายละเอียดเพิ่มเติม

- [การใช้ Windows® 10](#)
- [การใช้ Windows® 8.1](#)
- [การใช้ Windows® 7 \(ได้รับการสนับสนุนโดยแอปพลิเคชัน Dell Wireless Monitor\)](#)

ในการเชื่อมต่อตัวรับสัญญาณเข้ากับอุปกรณ์ Android แบบไร้สาย คุณอาจใช้เมนู การตั้งค่า บนอุปกรณ์ หรือแอปพลิเคชันสำหรับ Dell Wireless Monitor ซึ่งสามารถดาวน์โหลดได้จากร้านค้า Google Play คลิกที่ลิงค์ด้านล่างเพื่อดูรายละเอียดเพิ่มเติม

- [การใช้การตั้งค่าสำหรับสมาร์ทโฟน Android™](#)
- [การใช้แอปพลิเคชัน Dell Wireless Monitor บนสมาร์ทโฟน Android™](#)



หมายเหตุ: สภาพแวดล้อมโดยรอบของตัวรับสัญญาณและคอมพิวเตอร์อาจมีผลต่อสัญญาณที่ส่งออก และทำให้ความแรงของสัญญาณลดลง หลีกเลี่ยงการวางวัตถุใดๆ ระหว่างตัวรับสัญญาณและอุปกรณ์ที่กำลังเชื่อมต่ออยู่ ซึ่งอาจรบกวนการดำเนินงานระบบไร้สายปกติได้

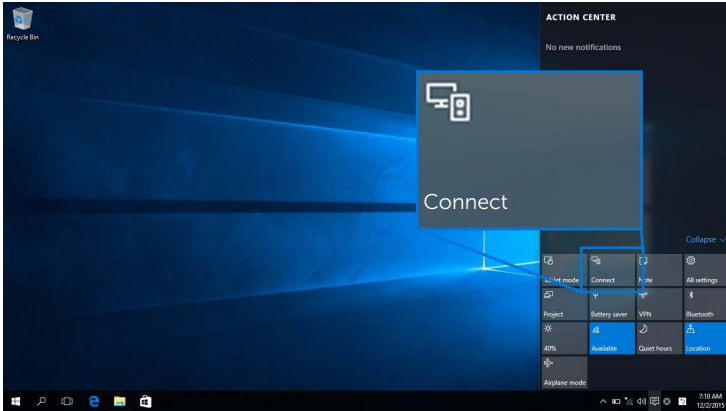
การใช้ Windows® 10



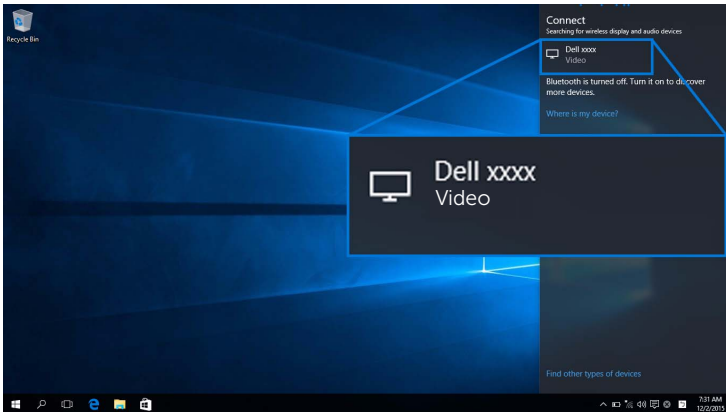
หมายเหตุ: ภาพประกอบด้านล่างนี้มีไว้เพื่อการอ้างอิงเท่านั้น และอาจแตกต่างกันจากหน้าจอคอมพิวเตอร์จริงของคุณ โดยขึ้นอยู่กับที่ตั้งค่า เวอร์ชัน และภาษาระบบปฏิบัติการของคุณ

การเชื่อมต่อเข้ากับอุปกรณ์

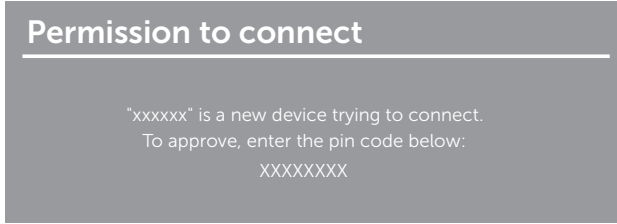
- 1 เลือก **เชื่อมต่อ** จากศูนย์ปฏิบัติการ



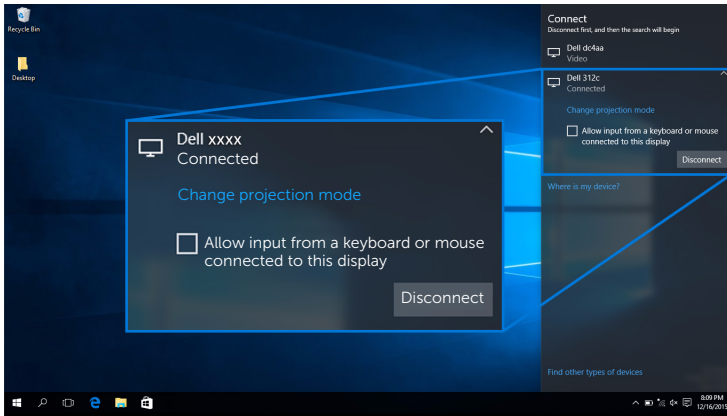
- 2 เลือกชื่อ SSID ที่แสดงบนจอแสดงผลของคุณจากรายการ



- 3 เมื่อแสดงผลรหัส PIN 8 หลัก ให้ป้อนรหัส PIN เข้าในอุปกรณ์ของคุณ หลังจากที่ได้รับบริการเชื่อมต่อ อุปกรณ์ของคุณจะเริ่มฉายภาพไปยังจอแสดงผลของคุณ

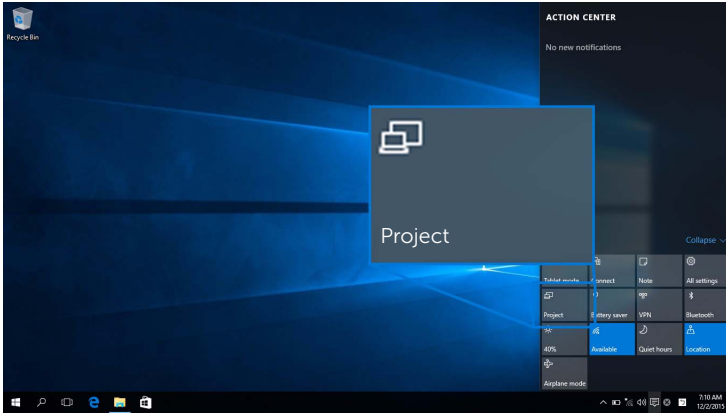


หมายเหตุ: ในการควบคุมภาพที่ฉายออกโดยใช้แป้นพิมพ์และเมาส์ที่เชื่อมต่อเข้ากับจอแสดงผลของคุณ ให้เลือกอนุญาตให้ป้อนข้อมูลจากคีย์บอร์ดหรือเมาส์ที่เชื่อมต่อกับจอแสดงผลนี้

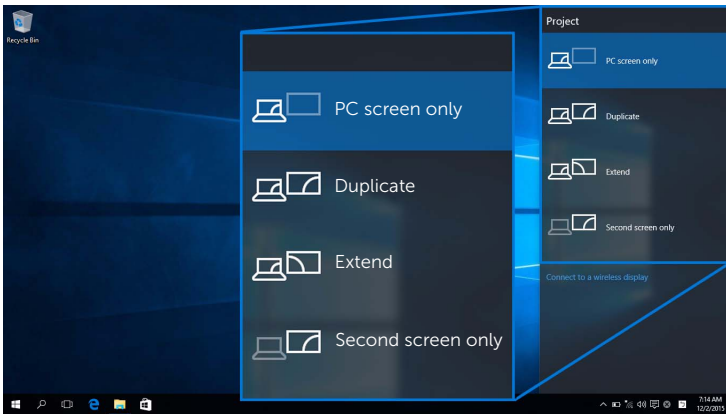


การเปลี่ยนโหมดการฉายภาพ

1 เลือก แสดง จากศูนย์ดำเนินการ

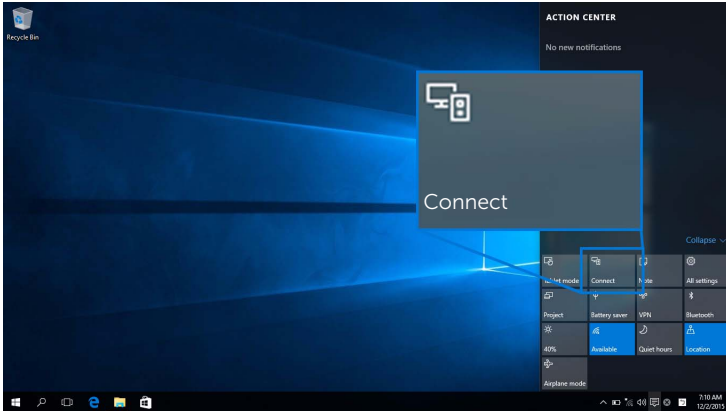


2 เลือกโหมดการฉายภาพของคุณ

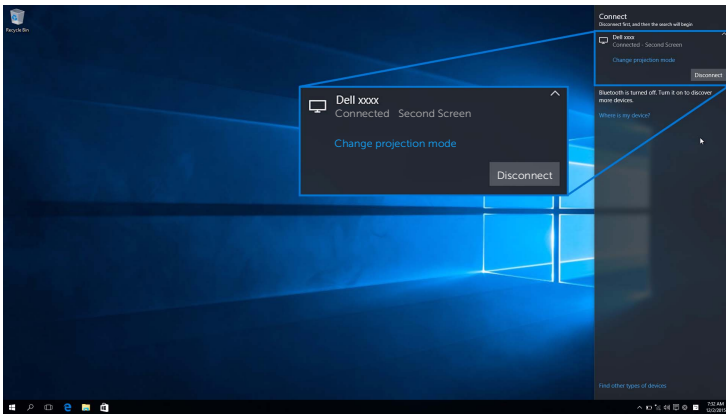


การยกเลิกการเชื่อมต่อจากอุปกรณ์

1 เลือก เชื่อมต่อ จากศูนย์ดำเนินการ



2 เลือก ยกเลิกการเชื่อมต่อ และอุปกรณ์ของคุณจะหยุดฉายภาพไปยังจอแสดงผลของคุณ



การใช้ Windows® 8.1



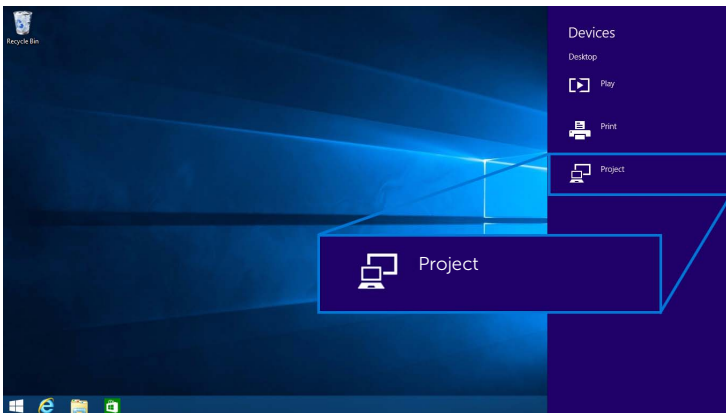
หมายเหตุ: ภาพประกอบด้านล่างนี้มีไว้เพื่อการอ้างอิงเท่านั้น และอาจแตกต่างกันจากหน้าจอคอมพิวเตอร์จริงของคุณ โดยขึ้นอยู่กับการตั้งค่า เวอร์ชัน และภาษาระบบปฏิบัติการของคุณ

การเชื่อมต่อเข้ากับอุปกรณ์

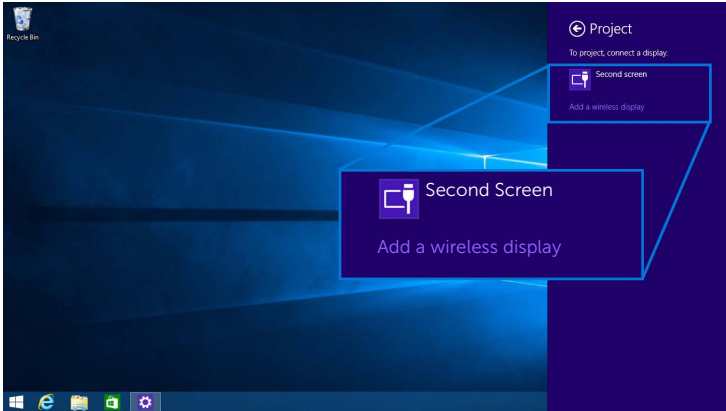
- 1 เลือก **อุปกรณ์** จากชุดทางลัด



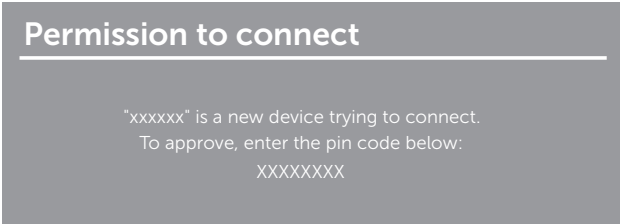
- 2 เลือก **แสดง** จากเมนู **อุปกรณ์**



3 เลือก เพิ่มจอแสดงผลแบบไร้สาย จากเมนู แสดง



4 เมื่อแสดงผลรหัส PIN 8 หลัก ให้ป้อนรหัส PIN เข้าในอุปกรณ์ของคุณ หลังจากที่ได้รับการเชื่อมต่อ อุปกรณ์ของคุณจะเริ่มฉายภาพไปยังจอแสดงผลของคุณ



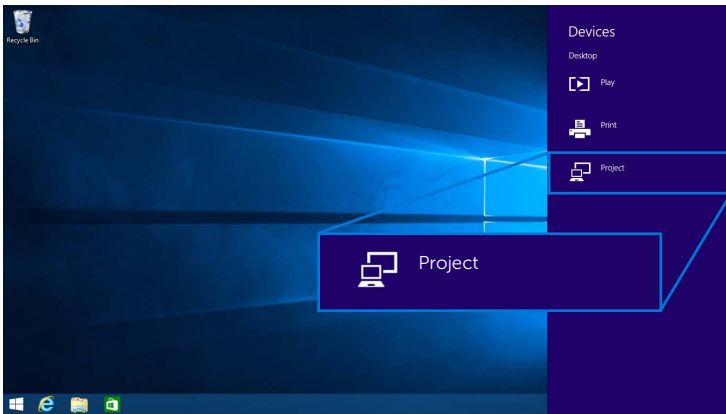
หมายเหตุ: คุณสามารถควบคุมภาพที่ฉายออกโดยใช้แป้นพิมพ์และเมาส์ที่เชื่อมต่อเข้ากับจอแสดงผลของคุณ

การเปลี่ยนโหมดการฉายภาพ

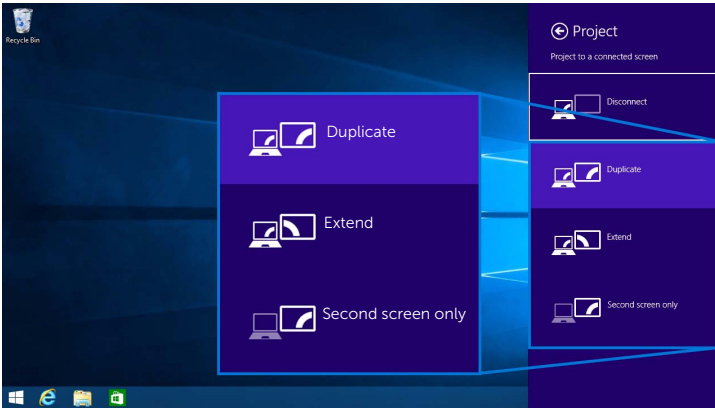
1 เลือก อุปกรณ์ จากชุดทางลัด



2 เลือก แสดง จากเมนู อุปกรณ์



3 เลือกโหมดการฉายภาพของคุณ

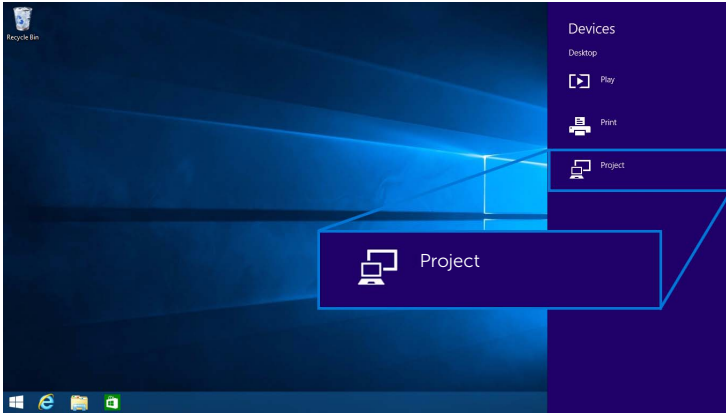


การยกเลิกการเชื่อมต่อจากอุปกรณ์

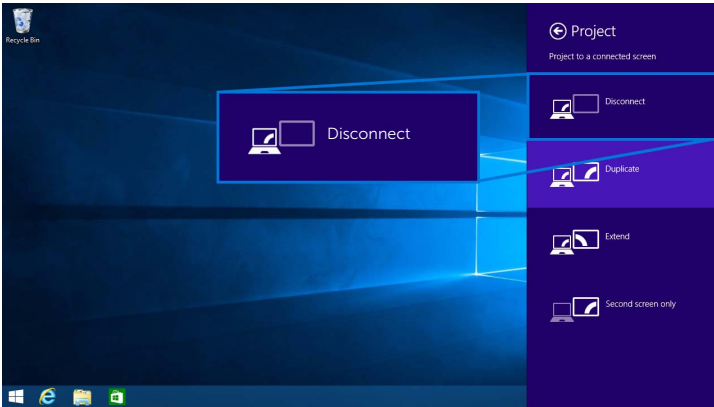
1 เลือก อุปกรณ์ จากชุดทางลัด



2 เลือก แสดง จากเมนู อุปกรณ์



3 เลือก ยกเลิกการเชื่อมต่อ และอุปกรณ์ของคุณจะหยุดฉายภาพไปยังจอแสดงผลของคุณ



การใช้ Windows® 7



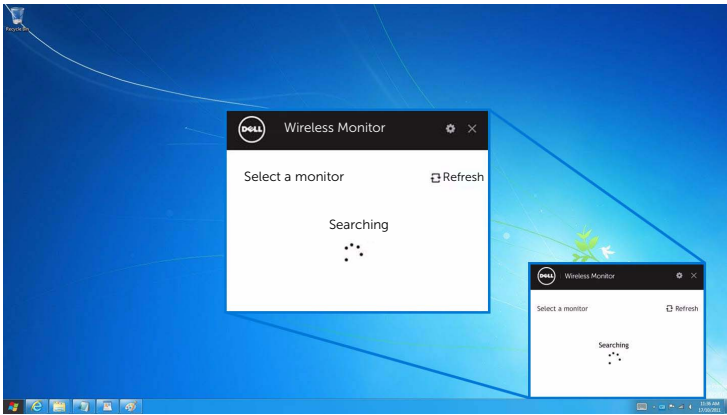
หมายเหตุ: ดาวน์โหลดซอฟต์แวร์สำหรับ Dell Wireless Monitor ก่อนทำการเชื่อมต่อแบบไร้สายเข้ากับตัวรับสัญญาณไร้สายของคุณ



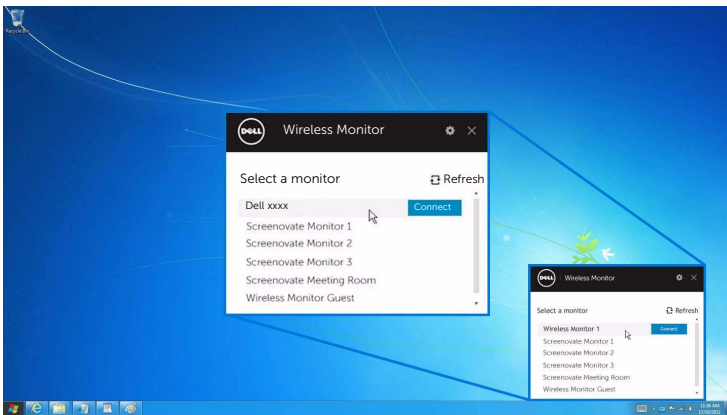
หมายเหตุ: ภาพประกอบด้านล่างนี้มีไว้เพื่อการอ้างอิงเท่านั้น และอาจแตกต่างกันจากหน้าจอคอมพิวเตอร์จริงของคุณ โดยขึ้นอยู่กับการตั้งค่า เวอร์ชัน และภาษาระบบปฏิบัติการของคุณ

การเชื่อมต่อเข้ากับอุปกรณ์

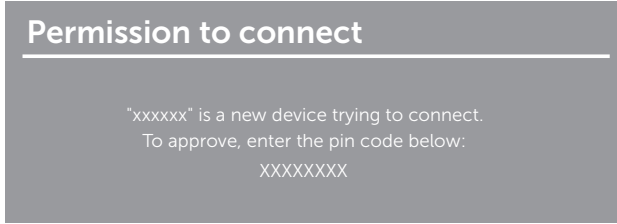
- 1 เปิดซอฟต์แวร์สำหรับ Dell Wireless Monitor และระบบจะค้นหาอุปกรณ์ที่สามารถใช้งานได้โดยอัตโนมัติ



- 2 เมื่อมีการแสดงชื่อ SSID บนรายการตามที่แสดงไว้บนจอแสดงผลของคุณ ให้คลิกที่ **เชื่อมต่อ**

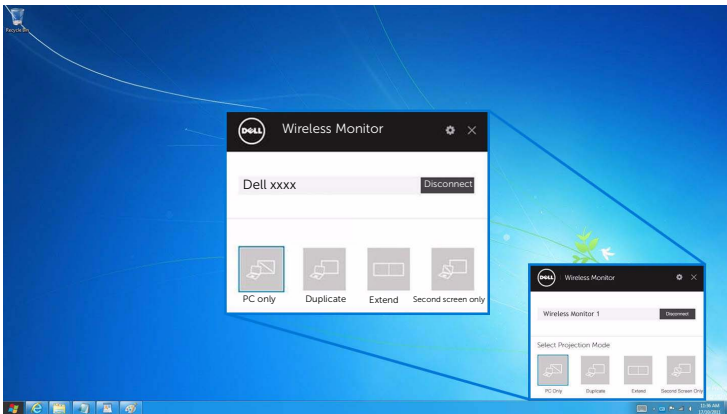


- 3 เมื่อแสดงผลรหัส PIN 8 หลัก ให้ป้อนรหัส PIN เข้าในอุปกรณ์ของคุณ หลังจากที่ได้รับบริการเชื่อมต่อ อุปกรณ์ของคุณจะเริ่มฉายภาพไปยังจอแสดงผลของคุณ



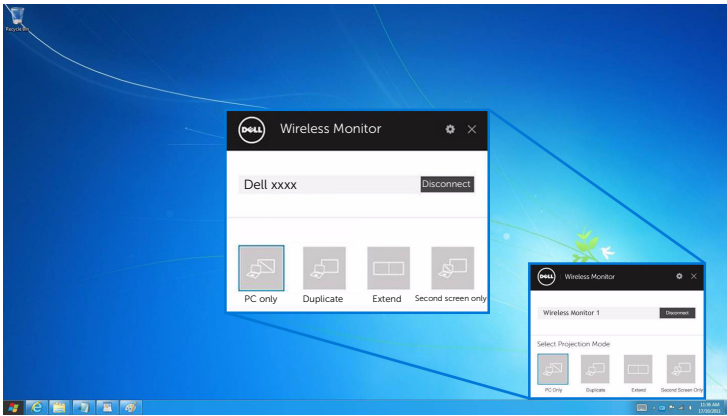
การเปลี่ยนโหมดการฉายภาพ

- 1 คลิกที่ซอฟต์แวร์ Dell Wireless Monitor
- 2 เลือกโหมดการฉายภาพของคุณ



การยกเลิกการเชื่อมต่อจากอุปกรณ์

- 1 คลิกที่ซอฟต์แวร์ Dell Wireless Monitor
- 2 เลือก **ยกเลิกการเชื่อมต่อ** และอุปกรณ์ของคุณจะหยุดฉายภาพไปยังจอแสดงผลของคุณ



การใช้การตั้งค่าสำหรับสมาร์ตโฟน Android™

การใช้การตั้งค่าในการเชื่อมต่อเข้าอุปกรณ์

- 1 เปิดเมนู การตั้งค่า สำหรับอุปกรณ์ของคุณ
- 2 แตะที่ **Display** จากนั้น แตะที่ **Screen Mirroring** (โดยขึ้นอยู่กับผู้ผลิตอุปกรณ์ของคุณ ชื่ออาจแตกต่างกันได้)
- 3 แตะที่ **Cast**
- 4 แตะที่ไอคอน **Menu** จากนั้น เลือก **Enable** สำหรับการแสดงผลแบบไร้สาย
- 5 เมื่อแสดงผลรหัส PIN 8 หลัก ให้ป้อนรหัส PIN เข้าในอุปกรณ์ของคุณ หลังจากที่ได้รับการเชื่อมต่อ อุปกรณ์ของคุณจะเริ่มฉายภาพไปยังจอแสดงผลของคุณ

Permission to connect

"xxxxxx" is a new device trying to connect.
To approve, enter the pin code below:
XXXXXXXX

ในการหยุดฉายภาพไปยังจอแสดงผลของคุณ ให้ปิดแถบการแจ้งเตือนลงจากด้านบนของหน้าจอโดยใช้สองนิ้ว และสัมผัสที่ **Disconnect**

การใช้แอปพลิเคชัน Dell Wireless Monitor บนสมาร์ตโฟน Android™

การเชื่อมต่อเข้ากับอุปกรณ์

- 1 เปิดใช้การเชื่อมต่อ Wi-Fi และ Bluetooth บนอุปกรณ์ Android ของคุณ

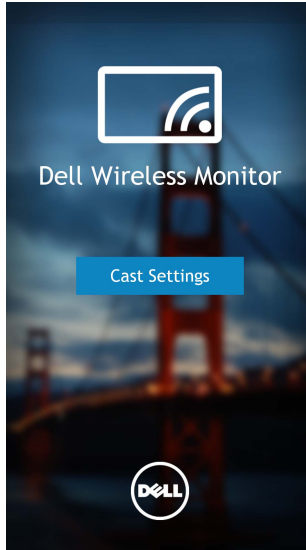


หมายเหตุ: หากมีการเปิดใช้ Bluetooth บนอุปกรณ์ Android ของคุณก่อนทำการเชื่อมต่อ คุณจะสามารถควบคุมหน้าจอที่ฉายภาพโดยใช้แป้นพิมพ์หรือเมาส์ที่เชื่อมต่อเข้ากับจอแสดงผลหลังจากทำการเชื่อมต่อแล้ว

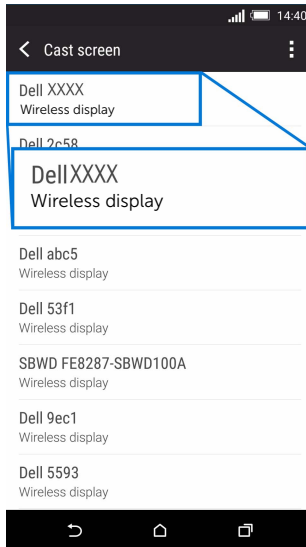
- 2 แตะเพื่อเปิดใช้งานแอปพลิเคชัน Dell Wireless Monitor บนอุปกรณ์ Android ของคุณ



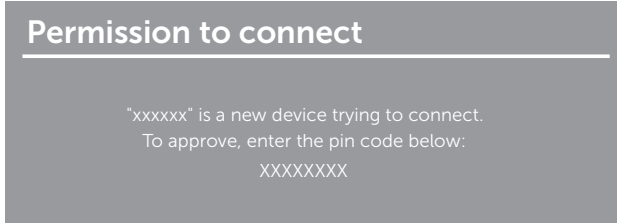
3.แตะที่ Cast Settings




4.แตะที่ชื่อ SSID ที่แสดงบนจอแสดงผลของคุณ



- 5 เมื่อแสดงผลรหัส PIN 8 หลัก ให้ป้อนรหัส PIN เข้าในอุปกรณ์ของคุณ รหัสจากที่ตอบรับการเชื่อมต่อ อุปกรณ์ของคุณจะเริ่มฉายภาพไปยังจอแสดงผลของคุณ



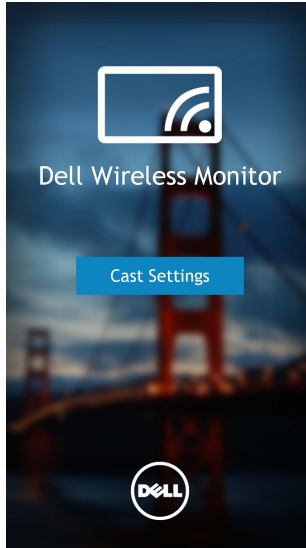
 **หมายเหตุ:** หากการตั้งค่าอุปกรณ์ของคุณแตกต่างจากที่แสดงไว้ข้างต้น โปรดอ้างอิงคู่มืออุปกรณ์ของคุณสำหรับคำแนะนำในการเชื่อมต่อ Cast Screen

การยกเลิกการเชื่อมต่อจากอุปกรณ์

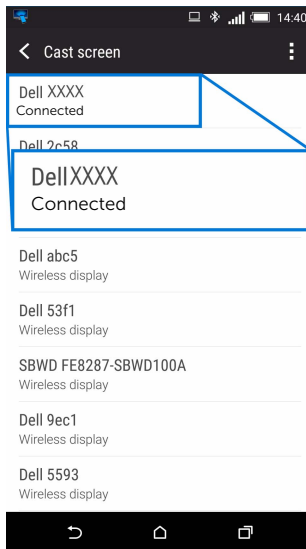
- 1 แต่เพื่อเปิดใช้งานแอปพลิเคชัน Dell Wireless Monitor บนอุปกรณ์ Android ของคุณ



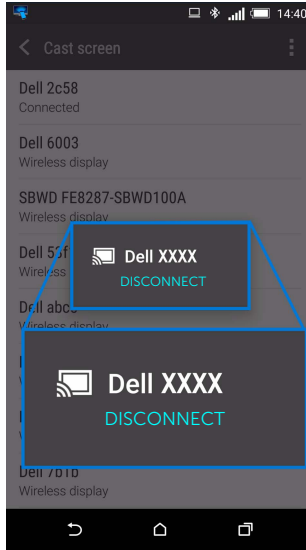
2.แตะที่ Cast Settings



3.แตะที่ชื่อจอแสดงผลซึ่ง Connected



4. แต่ที่ DISCONNECT และอุปกรณ์ Android ของคุณจะหยุดฉายภาพไปยังจอแสดงผลของคุณ



หมายเหตุ: ในการตรวจสอบว่า อุปกรณ์สนับสนุนการใช้งานฟังก์ชันนี้หรือไม่ โปรดไปที่เว็บไซต์ฝ่ายการสนับสนุนของ Dell: www.dell.com/wirelessmonitors หรืออ้างอิงคู่มืออุปกรณ์ของคุณ หรือติดต่อผู้ผลิตอุปกรณ์ของคุณเพื่อตรวจสอบความเข้ากันได้

การอัปเดตซอฟต์แวร์ของตัวรับสัญญาณไร้สาย

ด้วยคุณสมบัติการอัปเดต OTA (over-the-air) สามารถอัปเดต Dell Wireless Monitor เป็นเวอร์ชันที่อัปเดตล่าสุด โปรดตรวจสอบให้แน่ใจว่า คุณมีการติดตั้งรายการการดังต่อไปนี้และพร้อมใช้งาน:

1. ติดตั้งแอปพลิเคชันสำหรับ Dell Wireless Monitor บนระบบ Windows® ของคุณ
2. เชื่อมต่อระบบ Windows® ของคุณเข้าไปในอินเทอร์เน็ต
3. เชื่อมต่อระบบ Windows® ของคุณเข้ากับจอแสดงผลสำหรับจอแสดงผลแบบไร้สาย

แอปพลิเคชันสำหรับ Dell Wireless Monitor จะตรวจสอบหาเวอร์ชันล่าสุด คลิกที่ **Accept** เพื่อดำเนินการอัปเดตและติดตั้ง จะมีการดำเนินการอัปเดตในพื้นที่

การเชื่อมต่อแป้นพิมพ์และเมาส์

Dell Wireless Monitor ช่วยให้ผู้ใช้สามารถควบคุมอุปกรณ์ได้จากแป้นพิมพ์และเมาส์ชุดเดียวที่เชื่อมต่อเข้ากับจอแสดงผล



หมายเหตุ: ตรวจสอบให้แน่ใจว่า มีการติดตั้งซอฟต์แวร์สำหรับ Dell Wireless Monitor ไว้แล้วก่อนใช้แป้นพิมพ์หรือเมาส์เพื่อควบคุมคอมพิวเตอร์หรืออุปกรณ์ Android



หมายเหตุ: ฟังก์ชันจะสนับสนุนแป้นพิมพ์และเมาส์ที่เป็นมาตรฐานเท่านั้น

- 1 เชื่อมต่อแป้นพิมพ์หรือเมาส์เข้ากับพอร์ตดาวน์โหลด USB ของจอแสดงผล
- 2 จากนั้น คุณสามารถใช้แป้นพิมพ์หรือเมาส์ในการควบคุมหน้าจอหลัก คอมพิวเตอร์ หรืออุปกรณ์ Android

การแก้ปัญหา



คำเตือน: ก่อนที่คุณจะเริ่มกระบวนการใดๆ ในส่วนนี้ ให้ปฏิบัติตาม [คำแนะนำด้านความปลอดภัย](#)

ปัญหาเฉพาะของผลิตภัณฑ์

| อาการเฉพาะ | ปัญหาที่พบ | แนวทางแก้ไขที่เป็นไปได้ |
|---|----------------------------|--|
| ไม่มีสัญญาณเข้าเครื่อง เมื่อผู้ใช้กดปุ่มควบคุมต่างๆ | ไม่มีภาพ แสง LED เป็นสีขาว | <ul style="list-style-type: none">ตรวจสอบแหล่งที่มาของสัญญาณ ให้อุ่นใจว่าคอมพิวเตอร์ไม่ได้อยู่ในโหมดประหยัดพลังงาน โดยเลื่อนเมาส์หรือกดปุ่มบนแป้นพิมพ์ตรวจสอบว่าเสียบสายสัญญาณเข้าที่ที่แล้ว เสียบสายสัญญาณใหม่อีกครั้งถ้าจำเป็นรีเซ็ตคอมพิวเตอร์หรือเครื่องเล่นวิดีโอ |

ปัญหาเฉพาะเรื่อง Universal Serial Bus (USB)

| อาการเฉพาะ | ปัญหาที่พบ | แนวทางแก้ไขที่เป็นไปได้ |
|--------------------------|-----------------------------|---|
| อินเตอร์เฟซ USB ไม่ทำงาน | อุปกรณ์ต่อพ่วง USB ไม่ทำงาน | <ul style="list-style-type: none">ตรวจสอบว่าจอแสดงผลของคุณเปิดอยู่เชื่อมต่ออุปกรณ์ต่อพ่วง USB ใหม่ (ขั้วต่อดาวน์โหลด)ปิดและเปิดจอแสดงผลอีกครั้ง |

คำเตือน: คำแนะนำด้านความปลอดภัย



คำเตือน: การใช้ตัวควบคุม การปรับแต่ง หรือกระบวนการอื่นๆ ที่นอกเหนือจากที่ระบุไว้ในเอกสารนี้อาจทำให้เกิดไฟฟ้าช็อต อันตรายจากกระแสไฟฟ้า และ/หรืออันตรายจากอุปกรณ์ได้

สำหรับข้อมูลเพิ่มเติมเกี่ยวกับคำแนะนำด้านความปลอดภัย ให้ดูที่ข้อมูลเกี่ยวกับความปลอดภัย สิ่งแวดล้อม และระเบียบข้อบังคับ (SERI)

ข้อสังเกตของ FCC (ในสหรัฐอเมริกาเท่านั้น) และข้อมูลระเบียบข้อบังคับอื่นๆ

สำหรับประกาศ FCC และข้อมูลระเบียบข้อบังคับอื่นๆ ให้ดูเว็บไซต์เกี่ยวกับความสอดคล้องกับระเบียบข้อบังคับที่ www.dell.com/regulatory_compliance

ติดต่อ Dell

สำหรับลูกค้าในประเทศสหรัฐอเมริกา, โทร 800-WWW-DELL (800-999-3355)



หมายเหตุ: หากคุณไม่มีการเชื่อมต่ออินเทอร์เน็ตที่ใช้ได้ คุณสามารถค้นหาข้อมูลผู้ติดต่อได้จากใบสั่งซื้อผลิตภัณฑ์, สลิปที่มาพร้อมผลิตภัณฑ์, ใบส่งของ หรือแคตตาล็อกผลิตภัณฑ์ของ Dell

Dell มีการสนับสนุนออนไลน์ และบริการทางโทรศัพท์ และตัวเลือกในการให้บริการหลายช่องทาง การให้บริการขึ้นอยู่กับประเทศและผลิตภัณฑ์ และบริการบางอย่างอาจไม่มีให้บริการในพื้นที่ของคุณ

- ฝ่ายสนับสนุนด้านเทคนิคออนไลน์ — www.dell.com/support/monitors
- ติดต่อ Dell — www.dell.com/contactdell